

## Quadro VQ

Il quadro VQ "Versamenti periodici omissi" è stato previsto per consentire la determinazione del credito maturato a seguito di versamenti di IVA periodica non spontanei.

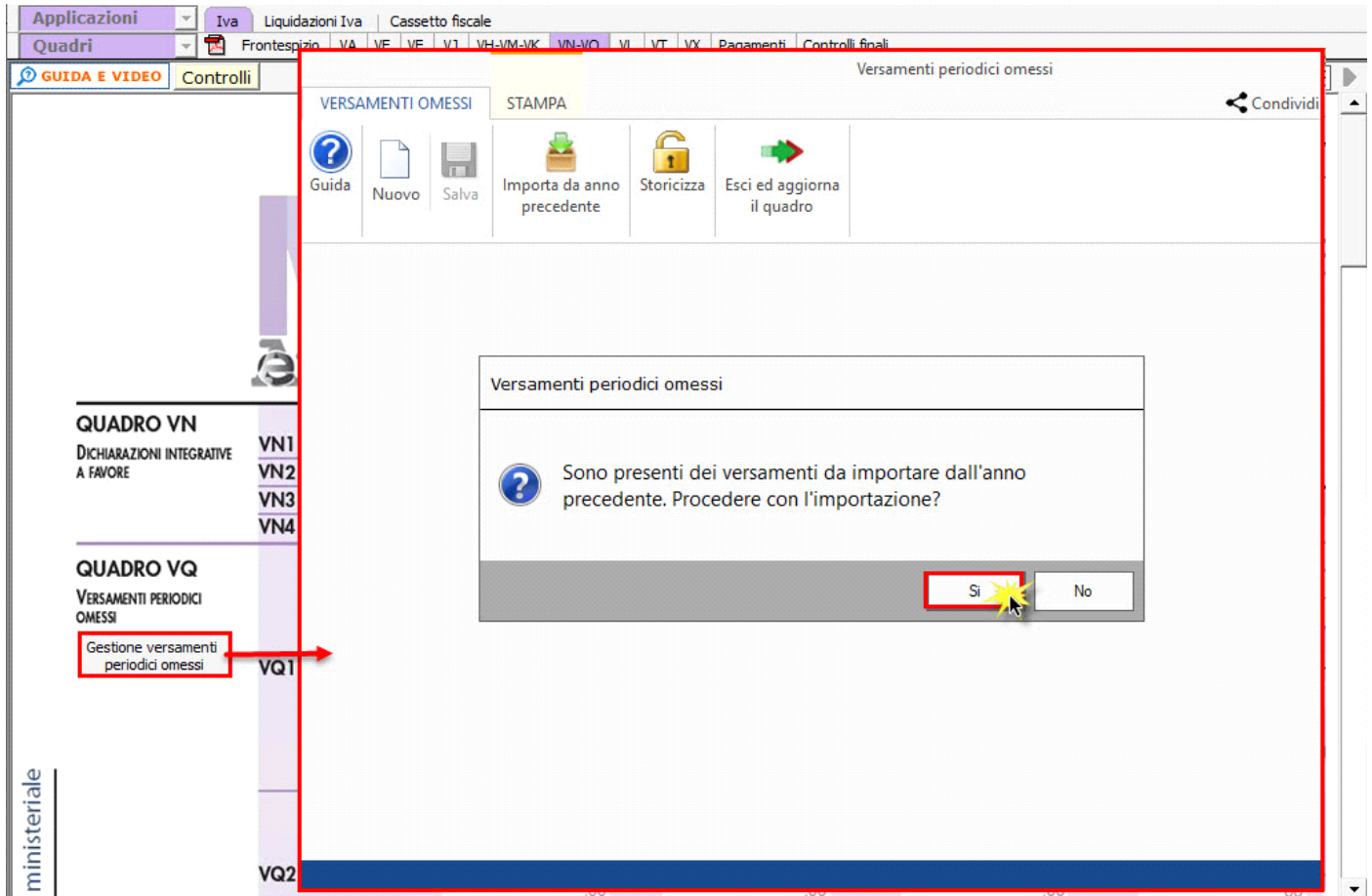
Gestione versamenti  
periodici omissi

Il quadro si compila utilizzando la gestione che si attiva dal pulsante

Gli eventuali versamenti periodici omissi per gli anni 2018, 2019, 2020 o 2021 possono essere inseriti:

1. Tramite l'importazione da anno precedente, che può avvenire:

- All'apertura della gestione rispondendo "Sì" al messaggio



Importa da anno  
precedente

- Cliccando l'apposito pulsante



Nuovo

2. Da input, cliccando il pulsante

VERSAMENTI OMESSI

STAMPA



Guida



Nuove



Salva

Importa da anno  
precedente

Storicizza

Esci ed aggiorna  
il quadro

Anno (1)

2018

IVA periodica versata a  
seguito di comunicazione  
d'irregolarità (5)

Codice fiscale (9)

periodica versa (2)

200

IVA periodica versata a  
seguito di cartella di  
pagamento (6)

Modulo (10)

effettivo (3)

200

Versamenti sospesi  
per eventi  
eccezionali (7)

Gruppo (11)

in anni precedenti (4)

Credito maturato (8)

Versamento importato dall'anno precedente

Escludi 

VQ2 - Modulo 1

Anno (1)

IVA periodica versata a  
seguito di comunicazione  
d'irregolarità (5)

Codice fiscale (9)

Differenza tra IVA  
periodica dovuta e IVA  
periodica versa (2)IVA periodica versata a  
seguito di cartella di  
pagamento (6)

Modulo (10)

Differenza tra credito  
potenziale e credito  
effettivo (3)Versamenti sospesi  
per eventi  
eccezionali (7)

Gruppo (11)

IVA periodica versata a  
seguito di comunicazioni  
in anni precedenti (4)

Credito maturato (8)

Elimina 

I versamenti riportati in automatico dal software possono essere esclusi mettendo il check su  Escludi

Per confermare i dati elaborati da GB o quelli inseriti manualmente dall'utente, si ricorda che è necessario storicizzare la gestione cliccando



Storicizza

l'apposito pulsante

N.B. Per i versamenti elaborati in automatico da GB e per quelli inseriti da input dall'utente relativi agli anni 2018, 2019, 2020 o 2021 nella colonna 5 "Iva periodica versata a seguito di comunicazione d'irregolarità" deve essere indicato l'ammontare dell'Iva periodica versata con il codice tributo 9001 a seguito del ricevimento di comunicazioni d'irregolarità.

Con il codice tributo 9001 si possono versare tributi di varia natura e GB non riesce a capire se si tratta esclusivamente di Iva. Per questo motivo, cliccando l'apposita lente posta a fianco della colonna 5, l'utente deve verificare l'importo proposto ed eventualmente modificarlo, prenderne visione apponendo l'apposito check e confermare se si tratta di Iva, al netto di interessi e sanzioni.

VERSAMENTI OMESSI

STAMPA



Guida



Nuovo



Salva

Importa da anno  
precedente

Storicizza

Esci ed aggiorna  
il quadro

VQ1 - Modulo 1

Anno (1)	Differenza tra IVA periodica dovuta e IVA periodica versata (2)	Differenza tra credito potenziale e credito effettivo (3)	IVA periodica versata a seguito di comunicazioni in anni precedenti (4)
2019	2.705	2.705	
IVA periodica versata a seguito di comunicazione d'irregolarità (5)	IVA periodica versata a seguito di cartella di pagamento (6)	Versamenti sospesi per eventi eccezionali (7)	Credito maturato (8)

1

## Ammontare Iva periodica a seguito di comunicazioni d'irregolarità

Totale importi pagati - codice tributo 9001

Totale importi versati - codice tributo 9001 - riferiti a Iva 2021

Escludi 

In colonna 5 deve essere indicato l'ammontare dell'IVA periodica relativa all'anno d'imposta di colonna 1 versata, a seguito del ricevimento di comunicazioni d'irregolarità (quota d'imposta dei versamenti effettuati con codice tributo 9001 e come anno di riferimento quello di colonna 1, al netto di interessi e sanzioni), nel periodo compreso tra il giorno successivo alla data di presentazione della dichiarazione relativa al 2021 e la data di presentazione della dichiarazione relativa al presente anno d'imposta.

3

 Presa visione

Conferma

4

Preso visione dall'utente in data 18/01/2023 09:33